

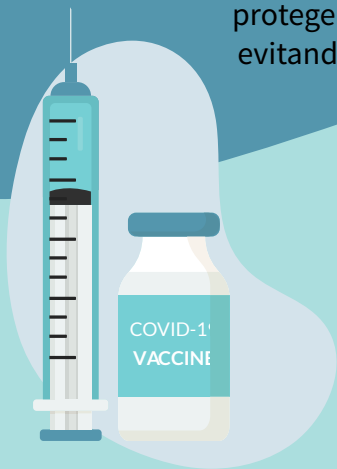


Cartilha
sobre vacina contra o
CORONAVÍRUS

POR QUE É IMPORTANTE QUE TODOS TOMEM A VACINA?

A vacinação tem dois objetivos básicos:

1 – Havendo infecção pelo coronavírus, a vacina protege a pessoa contaminada de sintomas mais graves, evitando hospitalizações e mortes.



2 – A vacina impede a contaminação de mais pessoas. Quanto maior o número de pessoas vacinadas, menor o risco de doença e a circulação do vírus.



QUAIS VACINAS ESTÃO DISPONÍVEIS NO BRASIL?

OXFORD/ASTRAZENECA				
Laboratório responsável	Tipo	Doses/ intervalo	Local de aplicação	Efeitos colaterais mais frequentes
Fiocruz	Vetor viral (adenovírus)	2 doses 4-12 semanas	Intramuscular	Dor local, náuseas, mialgia
CORONAVAC				
Laboratório responsável	Tipo	Doses/ intervalo	Local de aplicação	Efeitos colaterais mais frequentes
Instituto Butantan	Vírus inativado	2 doses 14-28 dias	Intramuscular	Dor local, náuseas, mialgia

Para atualização sobre vacinas disponíveis clique [aqui!](#)

QUAIS COMPLICAÇÕES PODEM OCORRER APÓS A VACINAÇÃO?

Na maioria dos casos, as complicações são consideradas “leves”.

As mais comuns são dor no local da aplicação, cansaço e dor de cabeça. Outras complicações podem aparecer, como dores nas articulações e manchas na pele, e outros sintomas gerais semelhantes aos da própria virose.

A VACINA PODE CAUSAR COVID-19?

NÃO. A vacina contém o vírus inativado ou vetor viral. Ambos não possuem a capacidade de se replicar e causar a doença.

Apesar disso, a vacina pode causar sintomas semelhantes à doença, mas sem sua gravidade.

POSSO ESCOLHER QUAL VACINA TOMAR?

Não é possível. As vacinas estão sendo distribuídas pelo Programa Nacional de Imunizações.

É POSSÍVEL TOMAR DUAS VACINAS DIFERENTES?

A recomendação é receber **duas doses da mesma vacina**. Isso porque, até o momento, combinações de vacinas diferentes não foram avaliadas em estudos científicos.

QUEM JÁ TEVE COVID-19 PODE TOMAR A VACINA?

SIM. Desde que a melhora dos sintomas tenha ocorrido há pelo menos 30 dias. Quem foi diagnosticado com covid-19, porém não teve sintomas, deverá tomar a vacina a partir de 4 semanas do resultado do exame.



Quem estiver com **febre** no dia da aplicação ou na véspera não poderá tomar a vacina.

Se estiver com **sintomas gripais** ou de **virose**, busque orientação médica, faça isolamento social ao menos até o esclarecimento do quadro e então decida com seu médico sobre tomada da vacina.



QUEM TOMOU VACINA CONTRA OUTRAS DOENÇAS PODE TOMAR A VACINA CONTRA COVID-19?

PODE, mas é recomendado um intervalo mínimo de **14 dias** entre as vacinas.

PESSOAS QUE TENHAM DOENÇAS OU CONDIÇÕES ESPECIAIS PODEM TOMAR A VACINA?

SIM. Pessoas que tomam imunossupressores, corticoide e antibiótico e que fazem quimioterapia. Todas as pessoas com HIV, asma, doença autoimune, doenças pulmonares, cirrose, diabetes, pressão alta, doenças do coração, câncer, transplantados e com epilepsia podem tomar a vacina. Na dúvida, converse com seu médico.

QUEM TEM ALERGIA A OVO PODE TOMAR A VACINA?



SIM, pois não há elementos retirados do ovo nos componentes das vacinas para covid-19.

GRÁVIDAS, LACTANTES E TENTANTES PODEM TOMAR A VACINA?

Ainda não há estudos sobre a segurança das vacinas em grávidas, lactantes e quem pretende engravidar. Algumas sociedades médicas recomendam vacinar grávidas especialmente no terceiro trimestre da gestação.

Compartilhe essa decisão com seu médico.

Por cautela, diante da ausência de estudos, evite engravidar no mês subsequente às doses.

QUANTO TEMPO MEU SISTEMA IMUNE NECESSITA PARA RESPONDER APÓS TOMAR A VACINA CONTRA O COVID-19?

A proteção não é imediata! As empresas produtoras das vacinas informam que a Coronavac apresenta resposta imunológica de 2 semanas após a segunda dose, mas que a maior produção de anticorpos ocorre em 4 semanas e que a Astrazeneca tem a sua melhor produção em 4 semanas. Desta maneira, independente da vacina, sugere-se aguardar 4 semanas após a segunda dose, mas manter os cuidados sanitários mesmo após tomada a vacina, para retomar as atividades diárias.

POSSO SUSPENDER OS CUIDADOS CONVENCIONAIS (DISTANCIAMENTO, USO DE MÁSCARA E HIGIENE DAS MÃOS) APÓS ME VACINAR?

NÃO. É necessário continuar com todas essas medidas por algumas razões.



- As vacinas não têm efeito imediato, ou seja, leva um tempo para que o organismo crie imunidade, que, em geral, ocorre **2 semanas após a segunda dose**.

- **Ainda não se sabe** se as pessoas vacinadas não transmitirão mais o vírus.

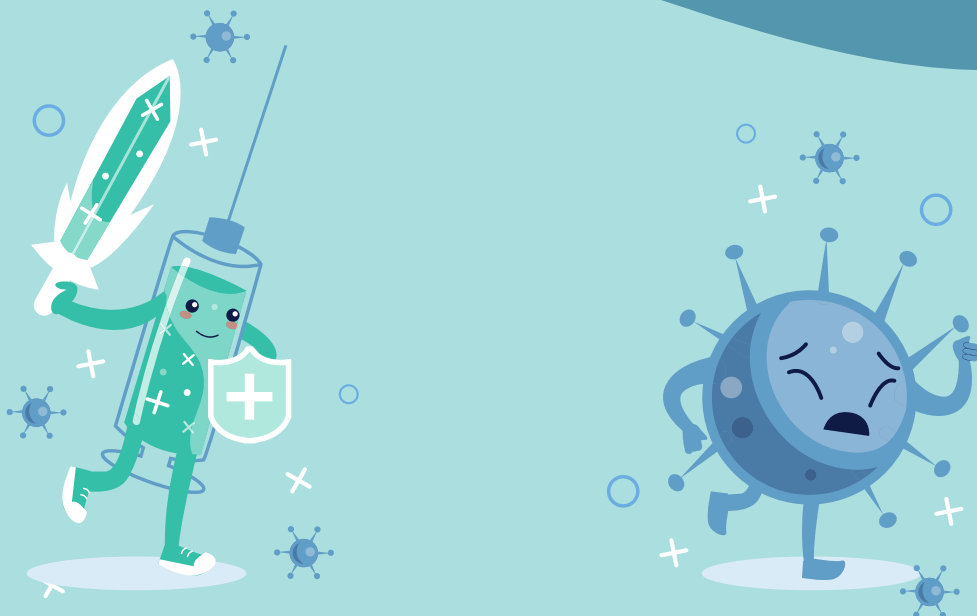
- Temos visto o surgimento de variantes e ainda não conhecemos a eficácia das vacinas contra estas cepas. Portanto, **não podemos relaxar com as medidas de segurança e prevenção**. E lembre-se de que algumas pessoas poderão contrair covid-19 mesmo depois de vacinadas.

APÓS TOMAR A VACINA EU POSSO TER A DOENÇA?

SIM. Nenhuma vacina existente (nem para outros vírus e bactérias) tem 100% de eficácia.

SE EU PRECISO CONTINUAR COM OS MESMOS PROTOCOLOS DE PREVENÇÃO E, MESMO ASSIM, AINDA POSSO CONTRAIR A DOENÇA, POR QUE ME VACINAR?

Porque sabemos que a vacina nos protege das formas mais graves da doença e também diminui as chances de óbito, e porque esperamos que haja diminuição na circulação do vírus após haver um número expressivo de pessoas vacinadas.



AS VACINAS PODEM CAUSAR MUTAÇÕES NO DNA?

NÃO. As vacinas usadas no Brasil neste momento são de vírus inativado ou vetor viral.

Assim, após a aplicação, o nosso organismo reconhece partes importantes do vírus e produz anticorpos para que, num próximo contato, já tenhamos anticorpos de defesa.

Mesmo vacinas que utilizam RNA mensageiro (como as da Pfizer e da Moderna) **não são capazes de alterar o DNA.**

FONTES

Informe Técnico sobre Vacinação do Ministério da Saúde, portais oficiais dos governos estaduais, Instituto Butantan e veículos de imprensa.

<https://www.cdc.gov/coronavirus/2019-ncov/vaccines/faq.html>

<https://www.who.int/emergencies/diseases/novel-coronavirus-2019/covid-19-vaccines>

<https://www.hospitalsiriolibanes.org.br/coronavirus/Paginas/coronavirus.aspx>

INFORMAÇÕES SOBRE VACINAÇÃO EM SANTA CATARINA

Verifique a agenda de vacinação em seu município:

Florianópolis: <https://covidometrofloripa.com.br/>

Blumenau: <https://blumenau.sc.gov.br/coronavirus/vacinacao/>

São José: <https://www.saojose.sc.gov.br/>

Criciúma: <https://minhavacina.criciuma.sc.gov.br/>

Joinville: <https://www.joinville.sc.gov.br/>

Jaraguá do Sul: <https://www.jaraguadosul.sc.gov.br/>

Palhoça: <https://palhoca.atende.net/>

Chapecó: <https://www.chapeco.sc.gov.br/>

Lages: <https://www.lages.sc.gov.br/>

Balneário Camboriú: <http://secuidabc.com.br/>

Araranguá: <https://www.ararangua.sc.gov.br/>

Itajaí: <https://vacina.itajai.sc.gov.br/>

Brusque: <https://portal.brusque.sc.gov.br/coronavirus/>

Tubarão: <https://www.tubarao.sc.gov.br/>

São Bento do Sul: <https://www.saobentodosul.sc.gov.br/>

Navegantes: <https://www.navegantes.sc.gov.br/>

Caçador: <https://www.cacador.sc.gov.br/>

Concórdia: <https://concordia.atende.net/>

Rio do Sul: <https://riodosul.atende.net/>

Biguaçu: <https://www.bigua.sc.gov.br/>

Laguna: <https://laguna.sc.gov.br/>

Itapema: <https://www.itapema.sc.gov.br/portal-covid19/>

São Francisco do Sul: <https://www.saofranciscodosul.sc.gov.br/coronavirus>

Videira: <https://www.videira.sc.gov.br/>

Xanxerê: <https://www.xanxere.sc.gov.br/>

São Miguel do Oeste: <https://www.saomiguel.sc.gov.br/>



PODER JUDICIÁRIO

TRIBUNAL DE JUSTIÇA
de Santa Catarina

Diretoria-Geral Administrativa
Diretoria de Saúde