

# Procedimento Operacional Padrão nº 16

## Anexo I

<b>1. CONFIGURAÇÕES DO SISTEMA PARA IMPORTAÇÃO DE ARQUIVOS MULTIMÍDIA</b>	<b>1</b>
<b>2. CONVERSÃO DO ARQUIVO MULTIMÍDIA PARA EXTENSÃO ASF</b>	<b>2</b>
<b>3. CONFIGURAÇÃO DA SALA DE AUDIÊNCIAS</b>	<b>4</b>

### 1. CONFIGURAÇÕES DO SISTEMA PARA IMPORTAÇÃO DE ARQUIVOS MULTIMÍDIA

O sistema passou a permitir a importação de arquivos multimídia/gravações de audiência para qualquer processos físicos e digitais. Assim, será possível importar qualquer arquivo de áudio e vídeo que esteja dentro dos padrões estabelecidos pela instituição quanto à qualidade e compactação dos arquivos, sendo:

- Video Width: 320;
- Video Height: 240;
- Frame Rate (FPS): entre 20 e 30;
- Average Bitrate: entre 150 e 300;
- Audio Channels: 1, 2;
- Audio Sample Rate: entre 11025 e 44100;
- Audio bits per Sample: 8, 16;
- Video Codec: WMVideo;
- Audio Codec: WMAudio.

Os padrões são definidos em um arquivo de configuração fornecido na atualização do sistema (transparente para o usuário final).

Caso o sistema identifique que um ou mais arquivo(s) selecionado(s) para importação não estejam no padrão estabelecido pela instituição, será emitida uma mensagem orientando: “Não será possível importar todos os arquivos selecionados, pois um ou mais arquivos não se encontram no padrão reconhecido pelo sistema”.

O aplicativo WINFF deverá ser utilizado para converter arquivos de gravação de audiências legados, a partir de diferentes formatos, para o formato padrão do sistema SAJ-PG5.

O WINFF é uma interface gráfica para o programa FFMPEG. O FFMPEG é um programa de conversão de áudio e vídeo entre diferentes formatos. Ambos são softwares livres disponíveis para download nos seguintes sites, respectivamente:

[http://winff.org/html\\_new/downloads.html](http://winff.org/html_new/downloads.html) e <http://ffmpeg.org/>

O Software WINFF já inclui o programa executável FFMPEG, portanto só é necessário baixar o pacote de instalação do WINFF.

Para o download do WINFF acesse o site [http://winff.org/html\\_new/downloads.html](http://winff.org/html_new/downloads.html) e baixe a última versão do WINFF referente ao seu sistema operacional. Se desejar, acesse o atalho abaixo para recuperar a versão utilizada na elaboração deste documento: <http://winff.googlecode.com/files/winff-1.3.2-setup.exe>

Para a instalação do WINFF execute o arquivo de instalação (ex.: winff-1.3.2-setup.exe) a partir do diretório onde o mesmo foi baixado e siga as instruções do programa, podendo ser mantida as configurações padrão do mesmo.

## 2. CONVERSÃO DO ARQUIVO MULTIMÍDIA PARA EXTENSÃO ASF

Instruções para a conversão do arquivo multimídia para ser importado no SAJ/PG5 :

Inicialmente abrir o programa WinFF (Figura 1):

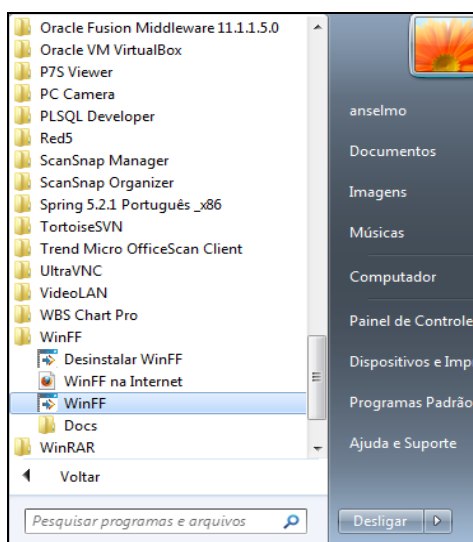


Figura 1 - Abertura do aplicativo WinFF

Após iniciar o aplicativo a seguinte tela será apresentada (Figura 2):

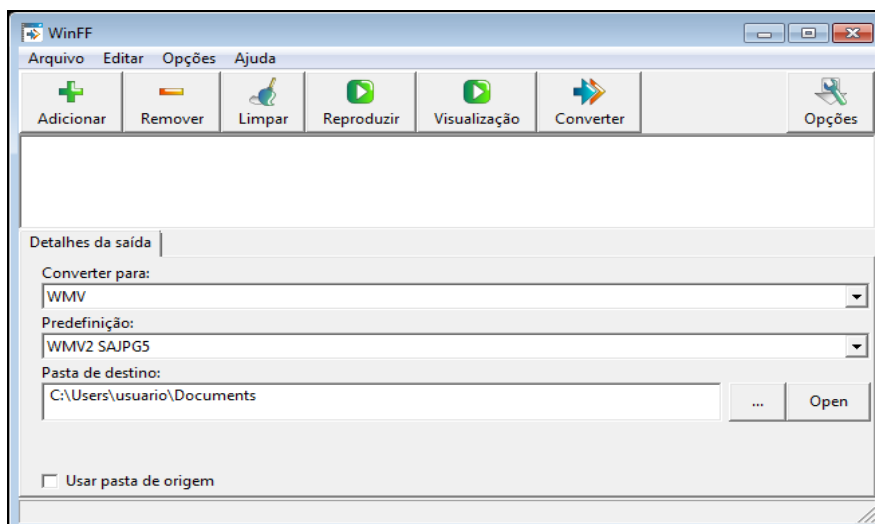


Figura 2 - Tela de Abertura do WinFF

A conversão do arquivo multimídia requer uma Predefinição configurada. Então é necessário criar uma Predefinição. Esta ação será realizada apenas uma vez. Esta Predefinição será reutilizada em cada ocasião que se deseja converter um arquivo multimídia para ser importado para o SAJ-PG5.

Clique na opção de menu **Editar** e após no item do menu *Predefinições*.

Na janela apresentada selecione o item WMV, ele é último item no List Box **Categoria / Predefinição**.

Clique no botão **Adicionar/Atualizar**. Após preencha os seguintes campos com os respectivos valores conforme a tela abaixo (Figura 3):

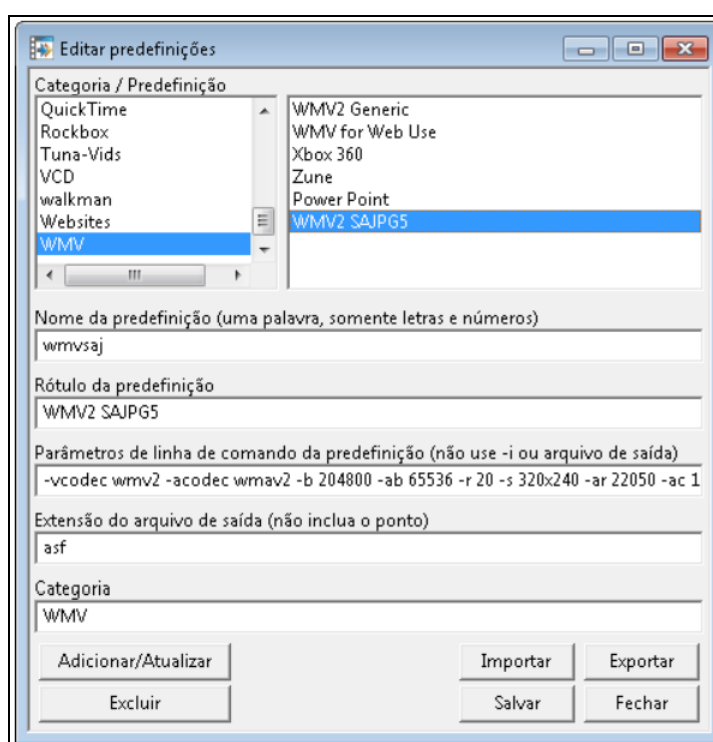


Figura 3 - Tela de Configuração de Predefinição

Você deve observar corretamente o preenchimento dos valores. Ao final clique no botão **Salvar**. Após no botão **Fechar**.

Para converter o arquivo multimídia selecione no combo Box **Converter para:** o item WMV. Após selecione no combo Box **Predefinição:** o item WMV2 SAJPG5. Conforme tela abaixo (Figura 4):

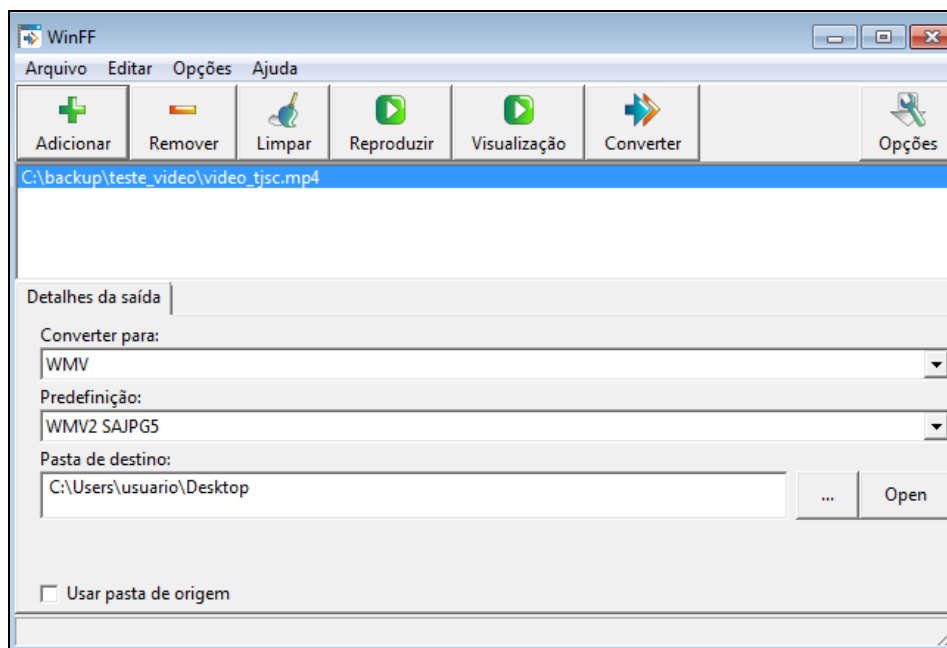


Figura 4 - Tela de Conversão com os itens selecionados

Clique no botão **Adicionar** e selecione o arquivo multimídia a ser convertido. Após clique no botão **Converter**.

Aguarde a conversão do arquivo. Neste momento uma tela *de prompt do DOS* será aberta. Esta tela não deve ser fechada até finalizar o processo de conversão. Ao final do processo a janela poderá ser fechada. O arquivo convertido poderá ser encontrado na **Pasta de destino** definida anteriormente.

### 3. CONFIGURAÇÃO DA SALA DE AUDIÊNCIAS

Caso a configuração das Salas de Audiências não esteja cadastrada com o Tipo de Audiência “Todas”, é necessário que seja realizada a inclusão dos dois novos tipos de audiências abaixo, nos moldes de como já é realizada as configurações atualmente:

- **30 - “Importação de Arquivos de Multimídia”;**
- **31 - “Importação Arquivos Multimídia – Carta Precatória”.**

Seguem as telas necessárias para a respectiva configuração (Figura 5, Figura 6 e Figura 7):

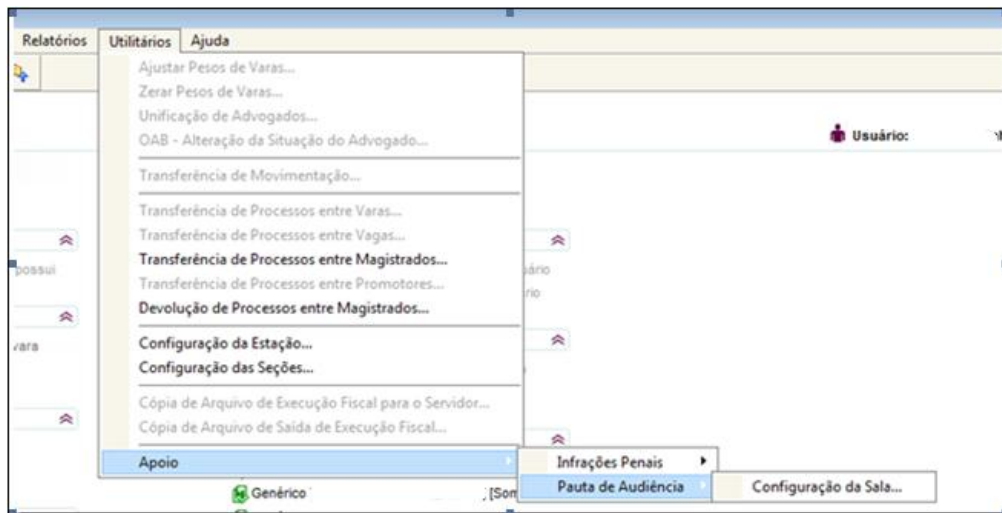


Figura 5 - Configuração da Sala de Audiências

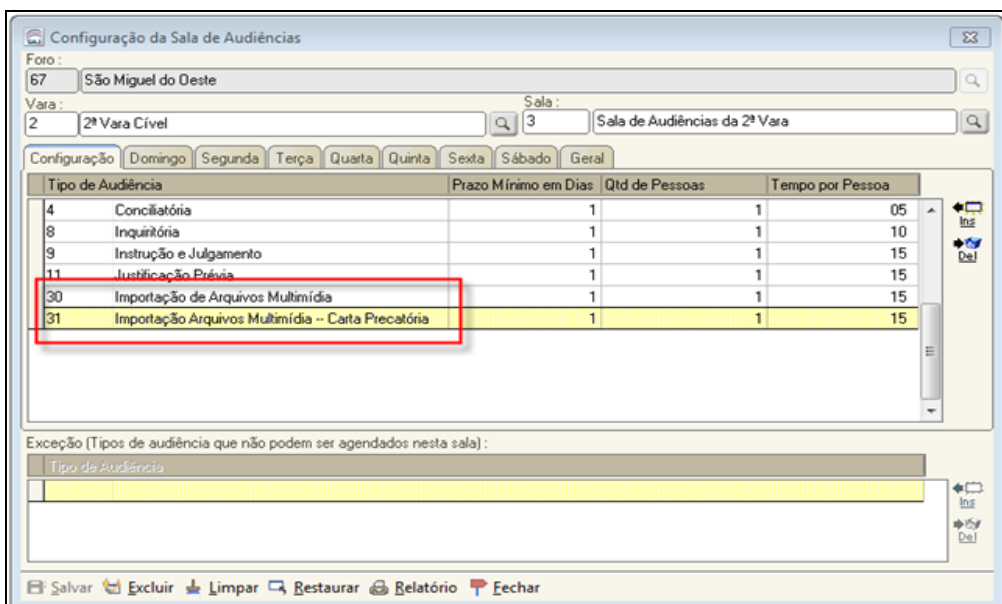


Figura 6 - Novos tipos de audiências

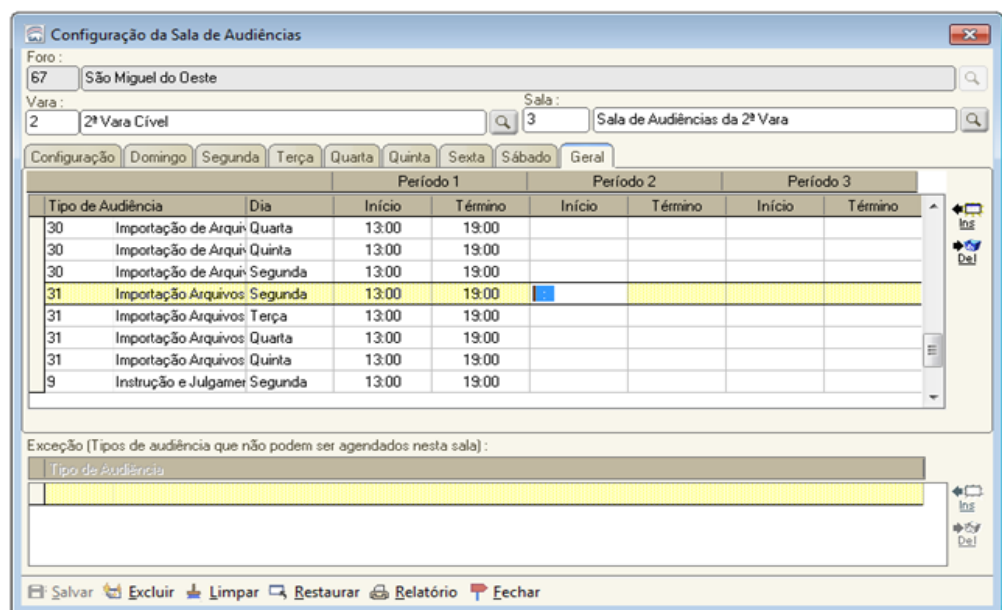


Figura 7 - Configuração