



Capacitação sobre

# PLANTÃO JUDICIAL

**Unidade 9 - Importação de Multimídia**

**Aula 1: Conversão dos arquivos multimídias**



### Objetivos de aprendizagem

Nesta aula, vamos estudar as configurações do sistema necessárias para a importação de arquivos multimídias. Ao final, você terá visto conteúdos que lhe permitirão:

- instalar aplicativo para a conversão de arquivos;
- configurar o aplicativo WinFF;
- converter arquivos para a extensão “asf”;
- configurar a sala de audiências.

Bons estudos!

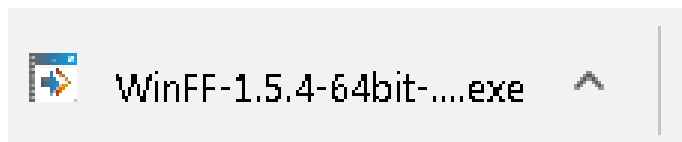
### 1 Instalação do aplicativo para conversão de arquivos

O sistema passou a permitir a importação de arquivos multimídias/gravações de audiência para qualquer processo físico e digital. Para converter esses arquivos para o formato-padrão do sistema SAJ5/PG, você vai utilizar o aplicativo WINFF.

1. Acesse o site: <http://www.baixaki.com.br/download/winff.htm>.
2. Clique no botão "Baixar".

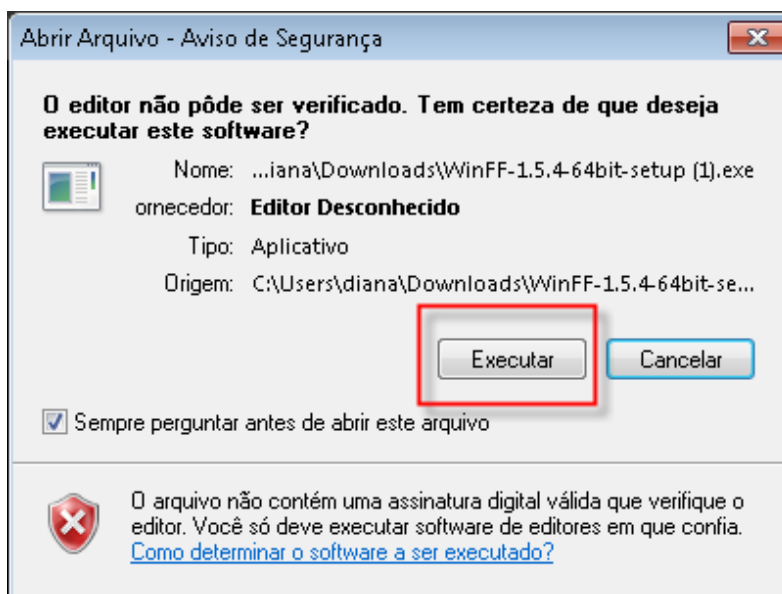


3. O arquivo de instalação deverá aparecer no canto inferior esquerdo da sua tela.



Agora que você já baixou o aplicativo, veja como prosseguir com a instalação.

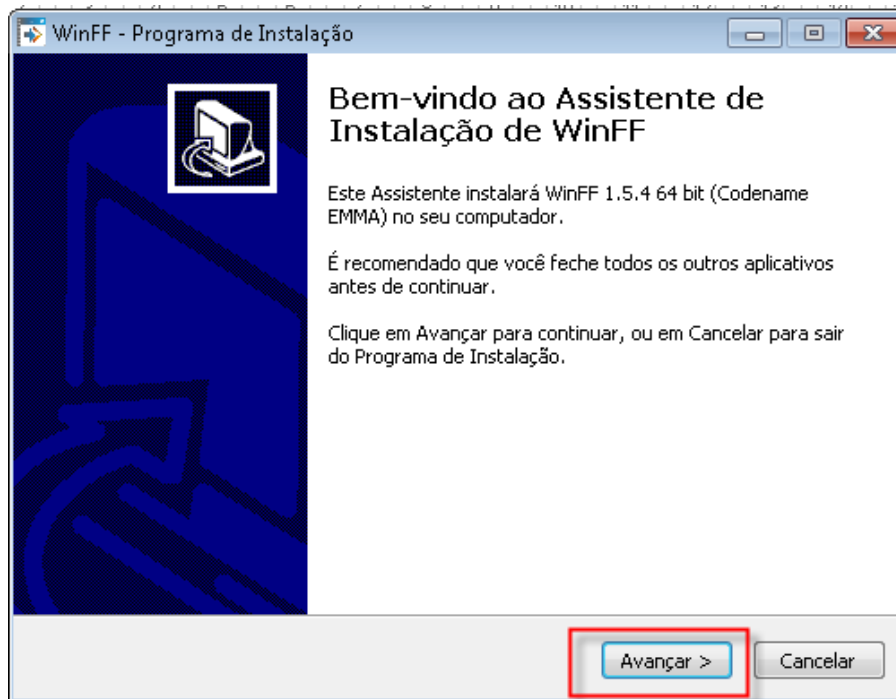
1. Clique no arquivo executável que você acabou de baixar. Vai aparecer a tela ilustrada na imagem. Clique em “Executar”.



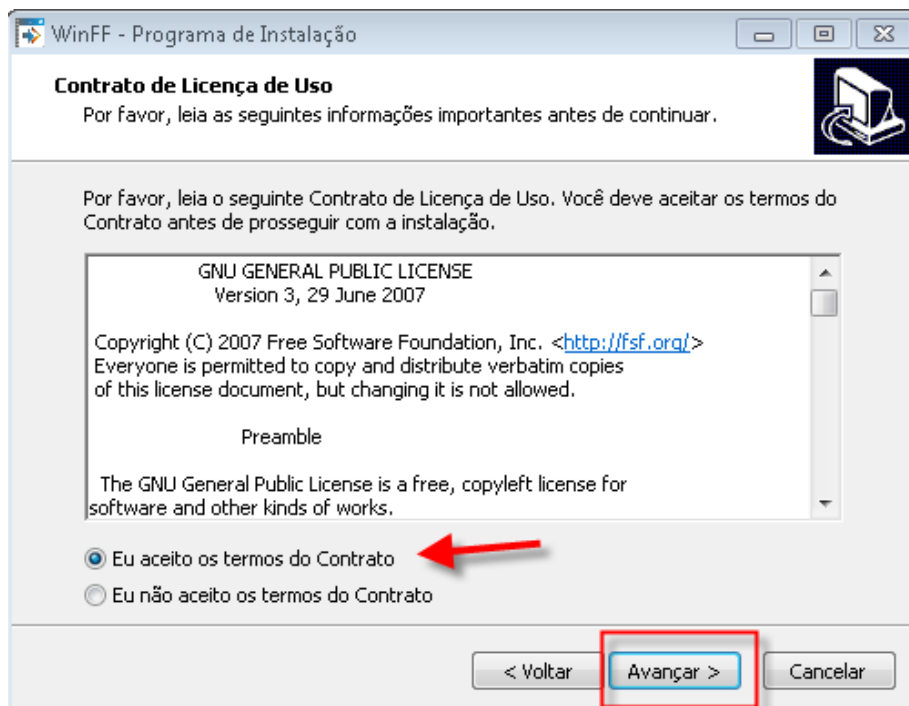
2. Selecione o idioma “Português” e clique em “OK”.



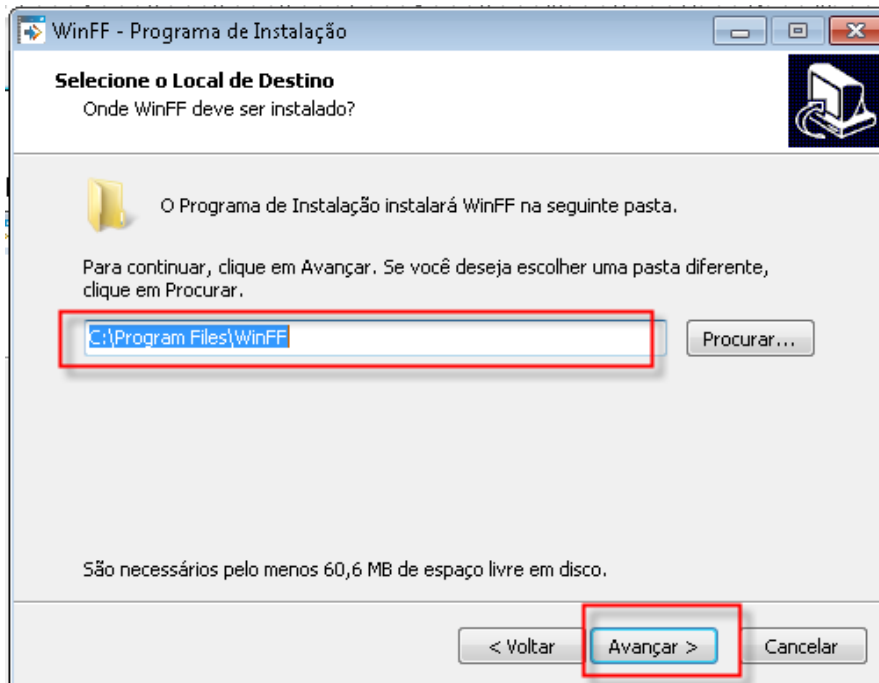
3. Na tela inicial do processo de instalação, clique em “Avançar”.



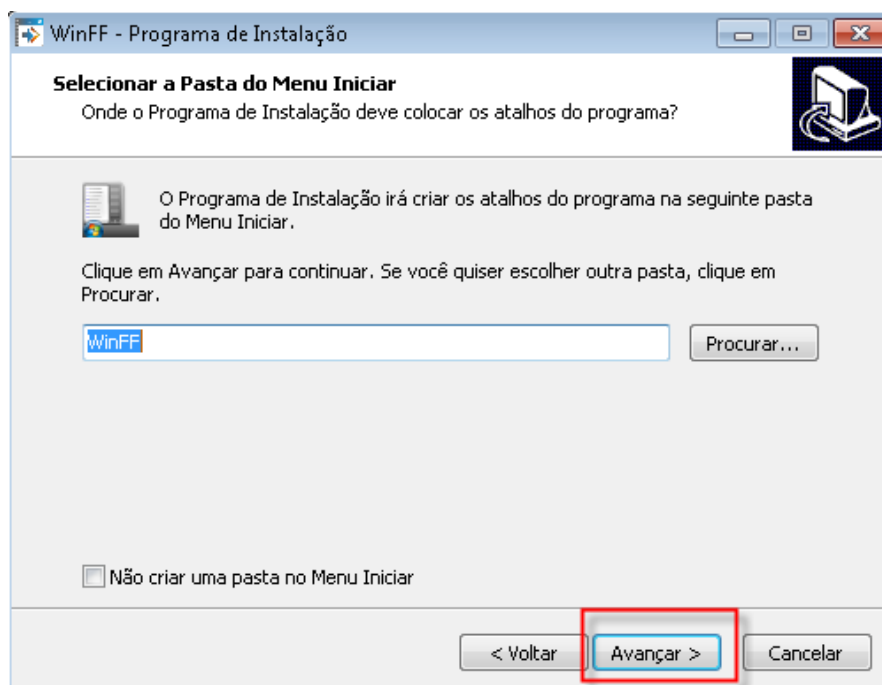
4. Na tela do “Contrato de Licença de Uso”, selecione o item “Eu aceito os termos do Contrato” e clique em “Avançar”.



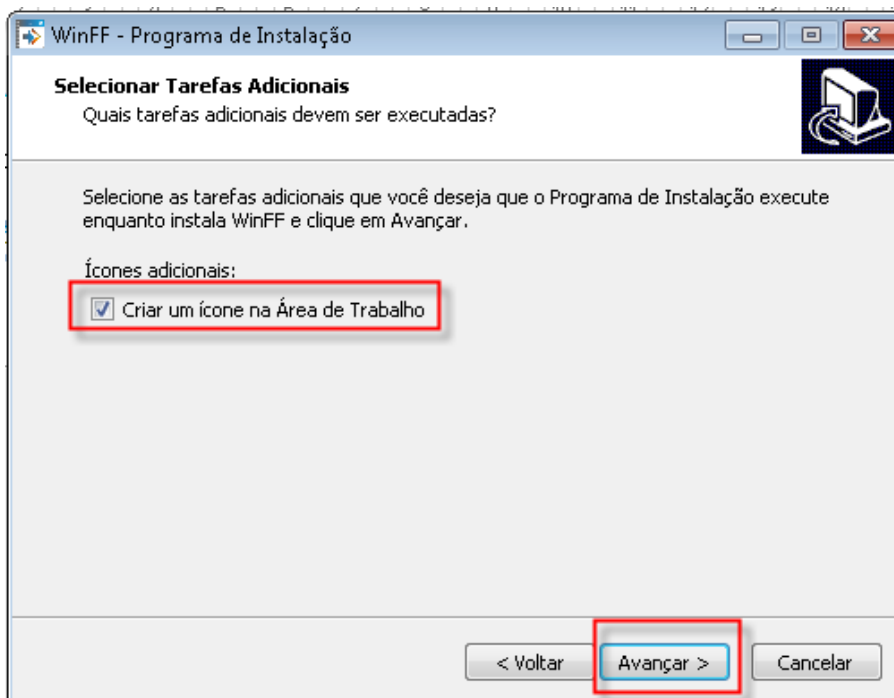
5. Na próxima tela será informada a pasta em que será instalado o aplicativo. Clique em “Avançar”.



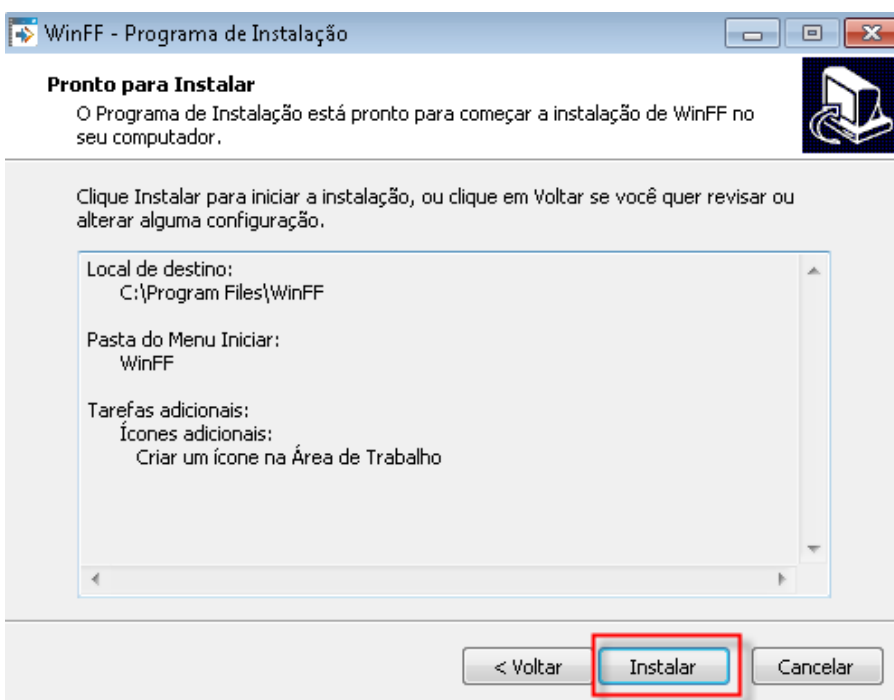
6. Esta tela indica em que pastas serão incluídos os atalhos do programa. Basta clicar novamente em “Avançar”.



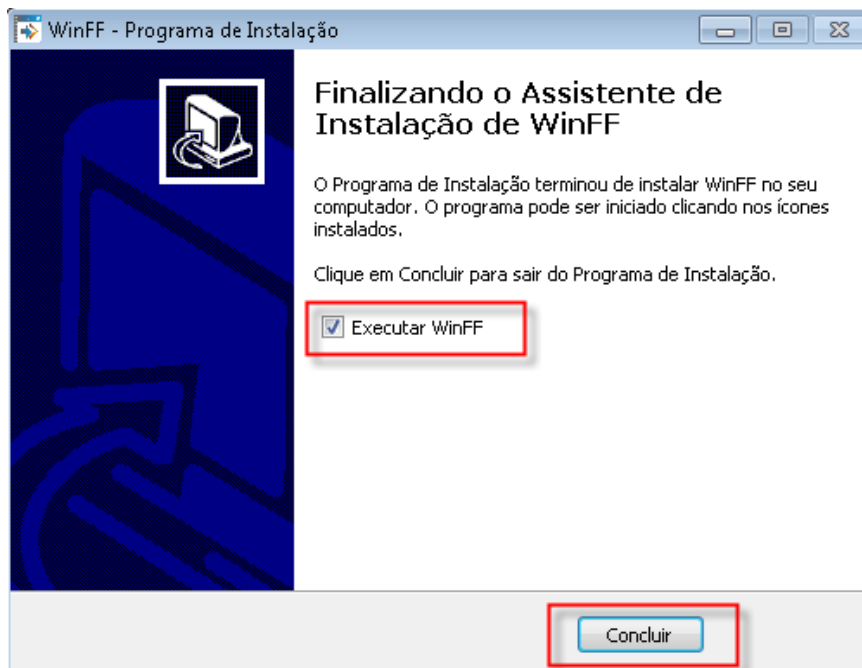
7. Selecione a opção “Criar um ícone na Área de Trabalho” e clique em “Avançar”.



8. Em seguida, clique em “Instalar.”



9. Após a conclusão da instalação, a opção “Executar WinFF” virá selecionada. Caso queira abrir o aplicativo neste momento, clique em “Concluir”. Do contrário, desmarque essa opção e clique em “Concluir”. Se você seguir todos os passos, a instalação será realizada com sucesso. Agora, vejamos como configurar o aplicativo WinFF que acabamos de instalar.



Caso você não tenha aberto o programa no final da instalação, basta clicar no correspondente ícone, que foi configurado automaticamente na sua área de trabalho, para que possamos acessar o programa e fazer as configurações iniciais que a conversão do arquivo multimídia requer.



WinFF



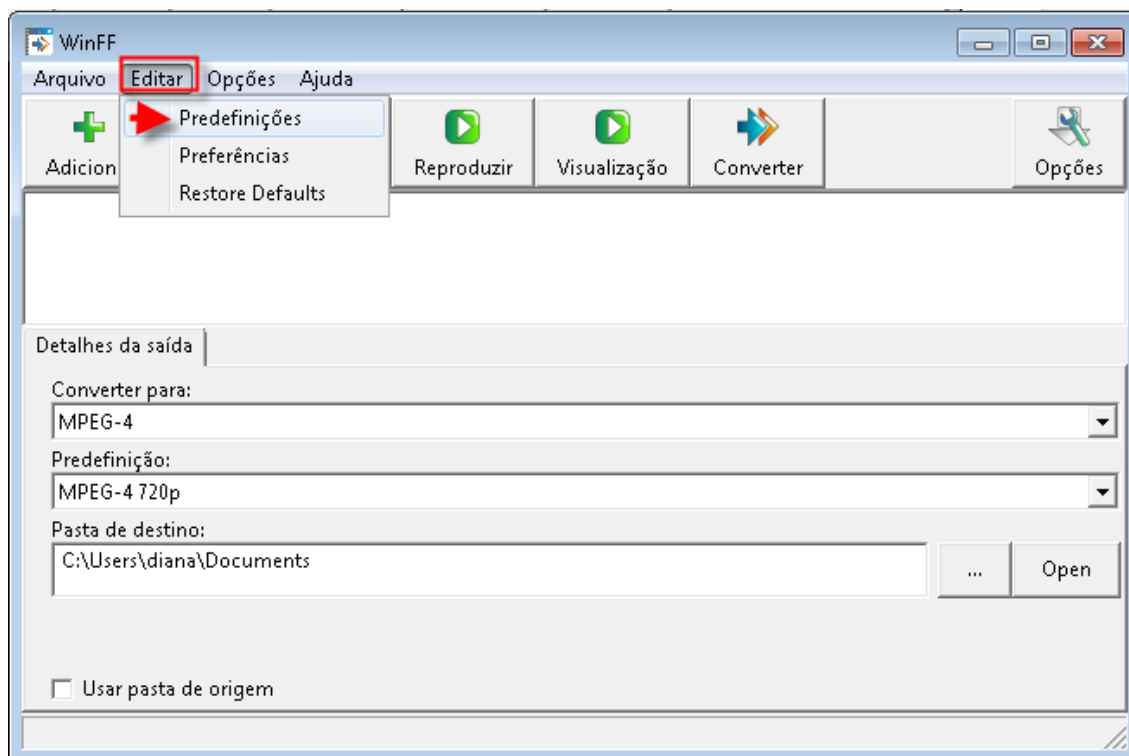
A conversão do arquivo multimídia requer uma predefinição configurada no aplicativo. Essa ação será realizada apenas uma vez e será reutilizada em cada ocasião em que se desejar converter um arquivo multimídia para ser importado para o SAJ-PG.



**Fique atento!**

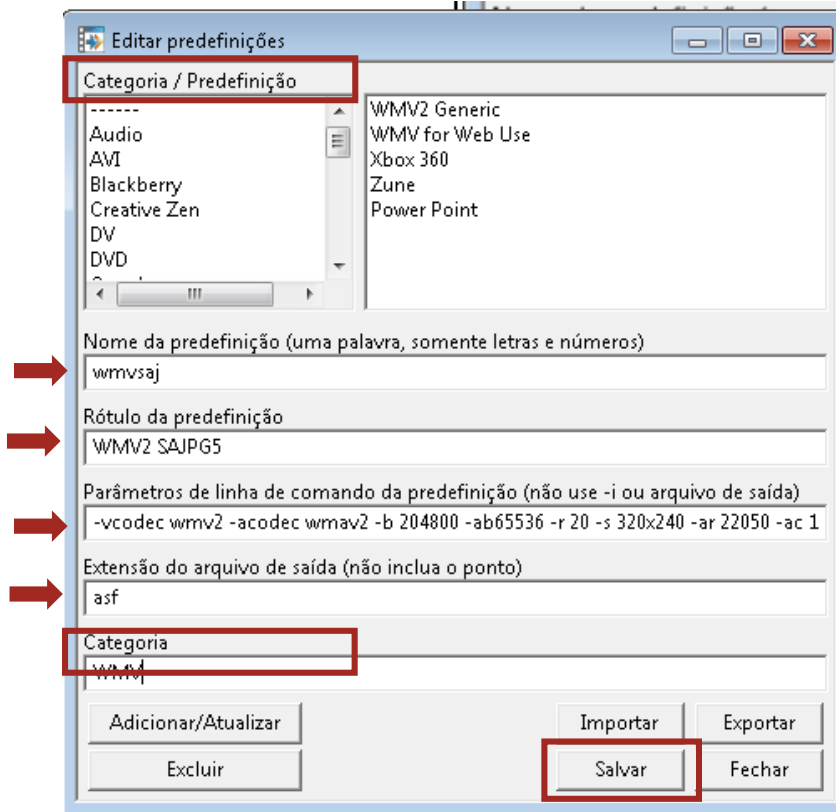
## 2 Configurando o aplicativo WinFF

Ao se iniciar o aplicativo, será aberta a tela a seguir. Clique na opção de menu “Editar” e, na sequência, escolha o item “Predefinições”.

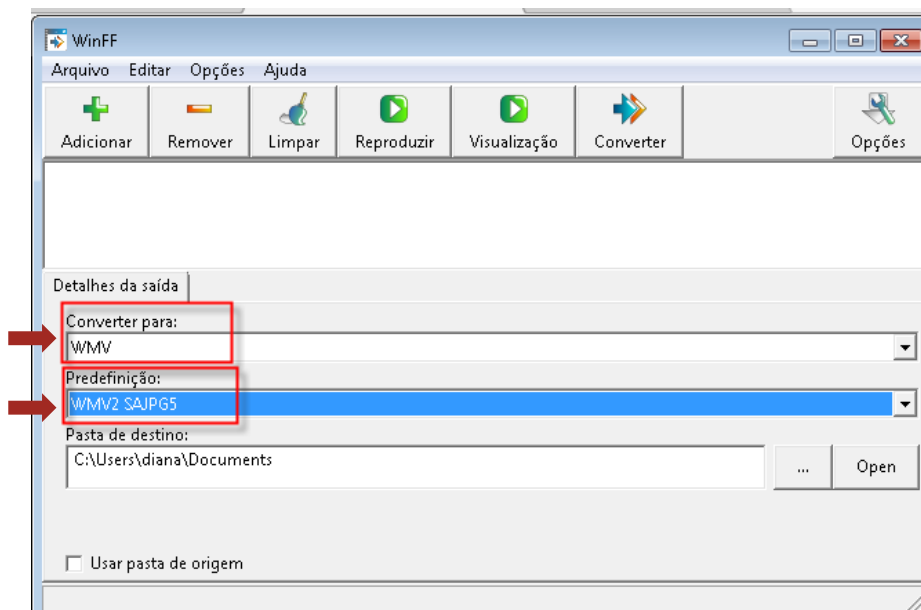


1.

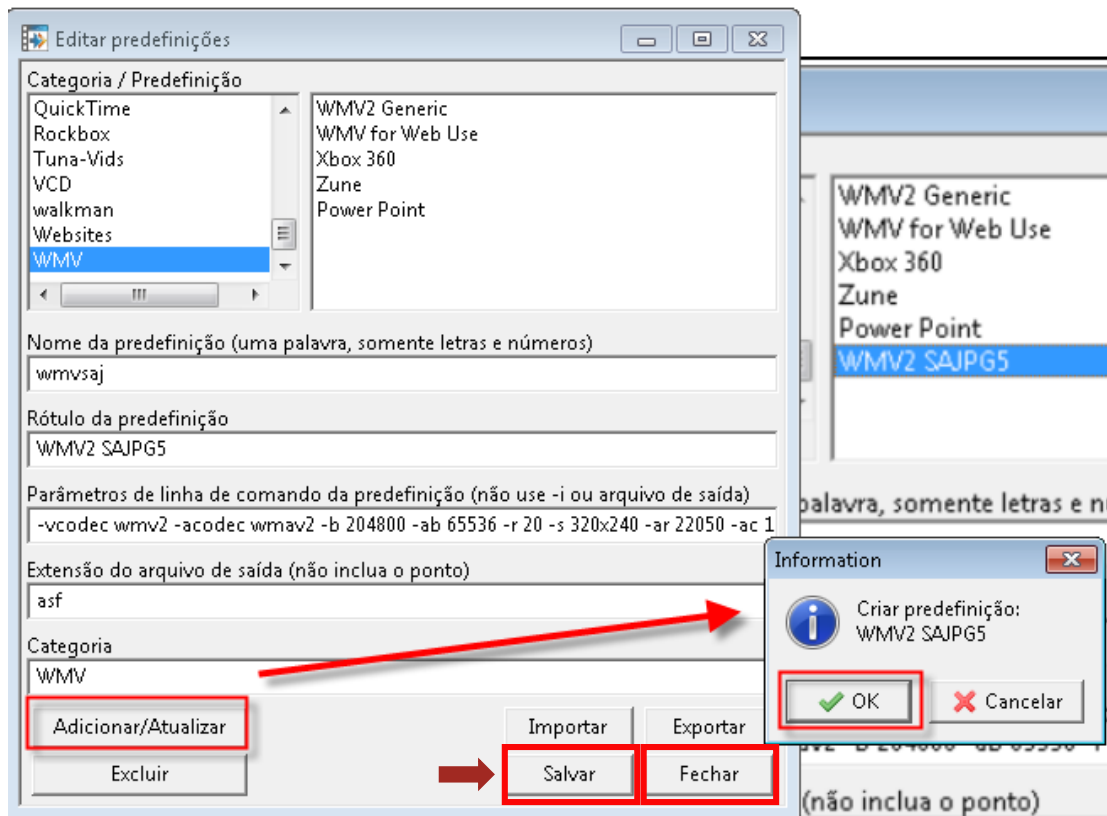
Na janela apresentada, selecione o item WMV, que é o último item no List Box “Categoria/Predefinição”. Clique no botão “Adicionar/Atualizar”. Depois disso, preencha os seguintes campos com os respectivos valores, conforme ilustrado na imagem.



Observe o correto preenchimento dos valores.



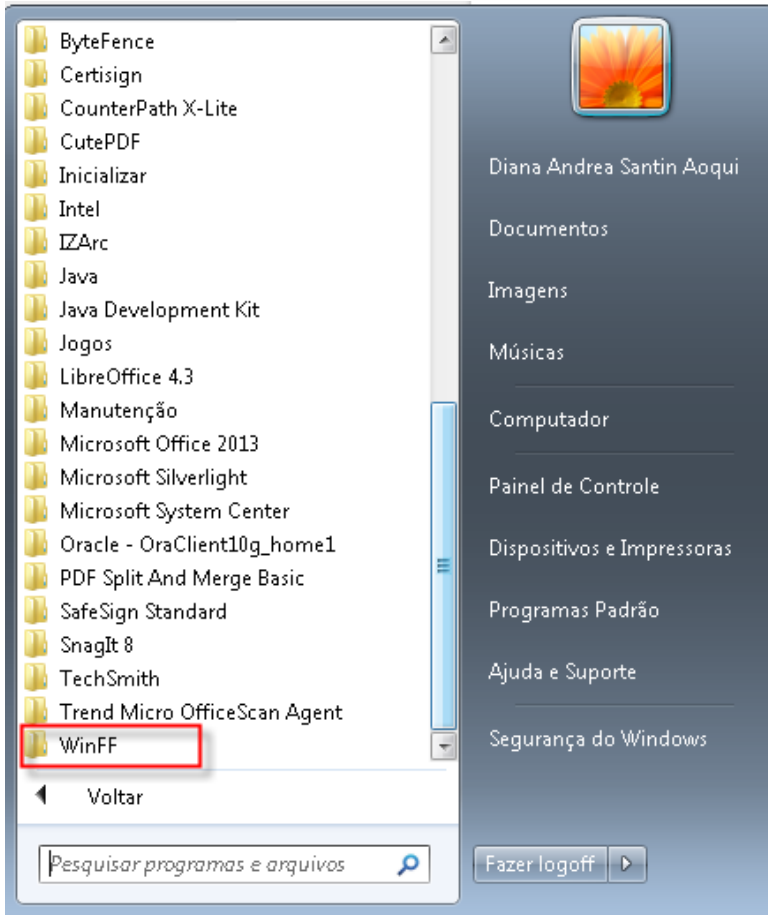
Após conferir atentamente o preenchimento dos valores, clique em “Adicionar/Atualizar”. O sistema vai solicitar a confirmação do rótulo da predefinição. Clique em “OK” e, na sequência, clique em “Salvar”. Finalize a operação clicando em “Fechar”.



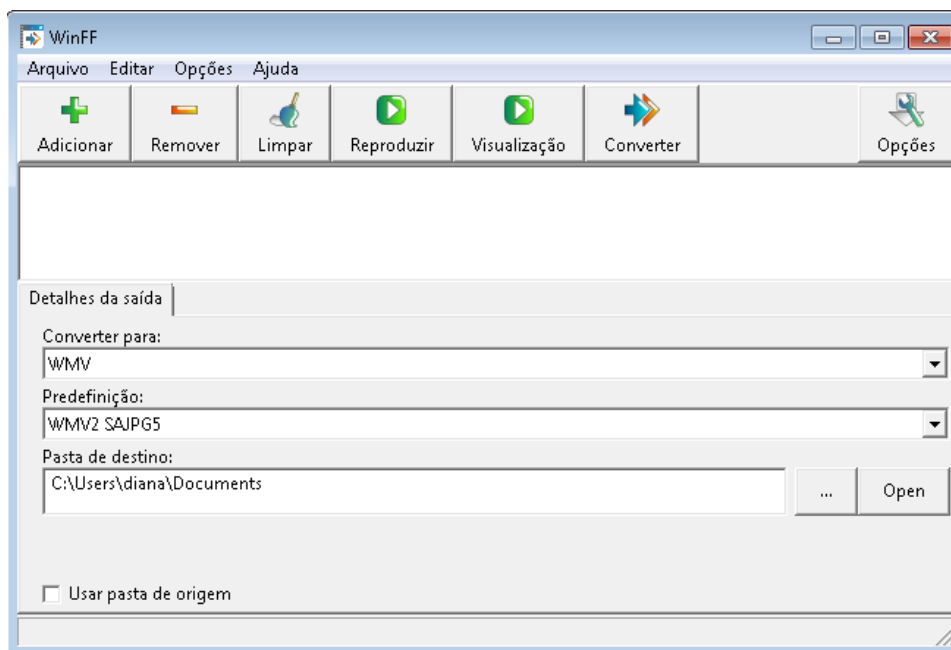
### 3 Convertendo o arquivo para a extensão “asf”

Após baixar o programa em seu computador e fazer as configurações iniciais, já é possível efetuar a conversão de arquivos. Vejamos como proceder.

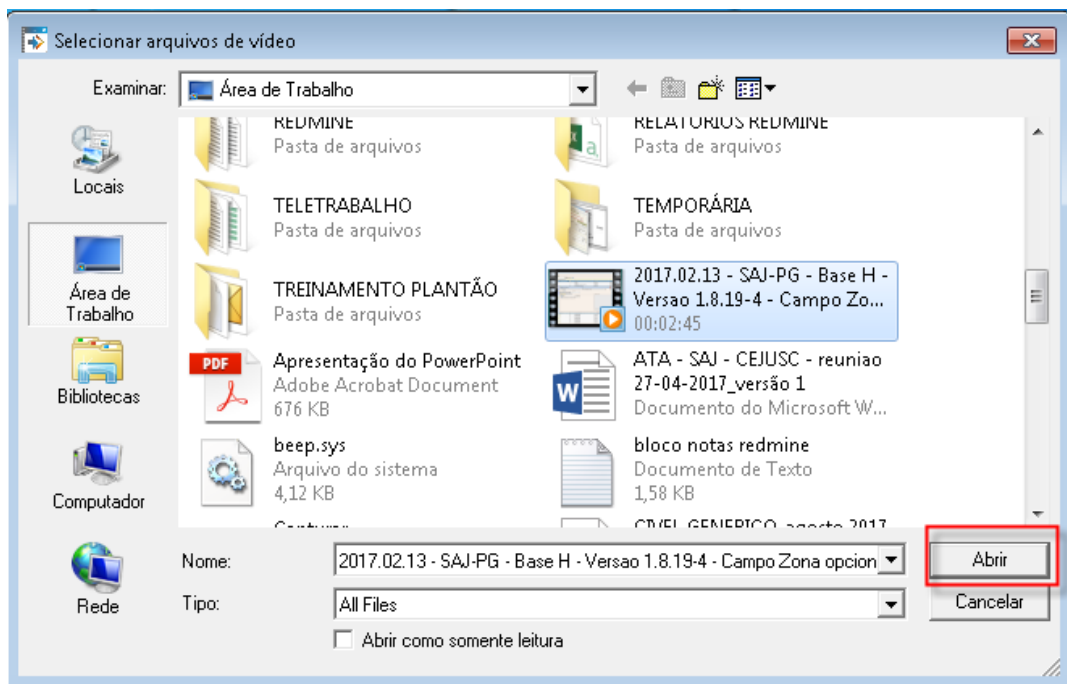
1. Abra o programa WinFF.



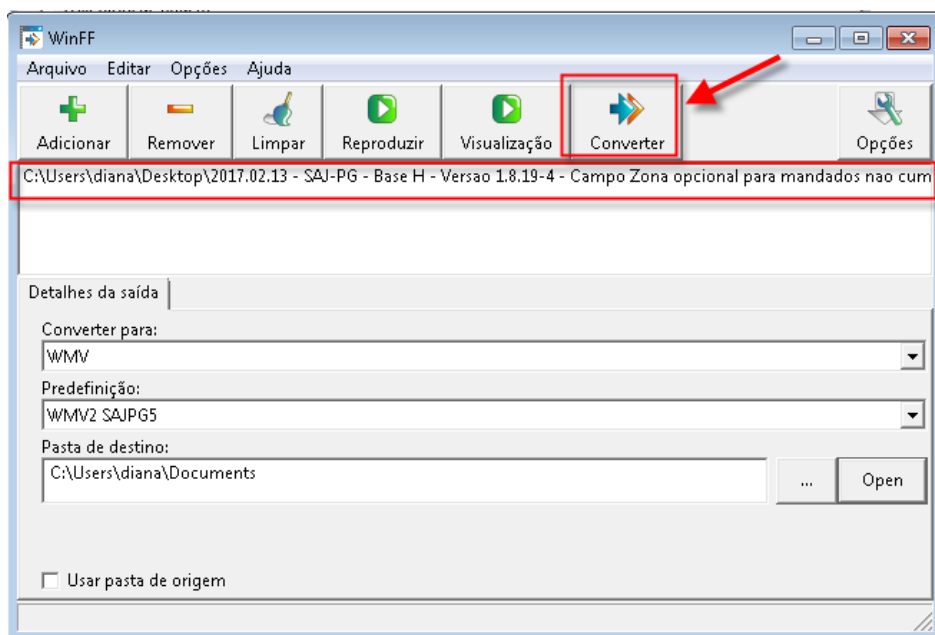
2. Iniciado o aplicativo, a seguinte tela será apresentada. Clique em “Adicionar”.



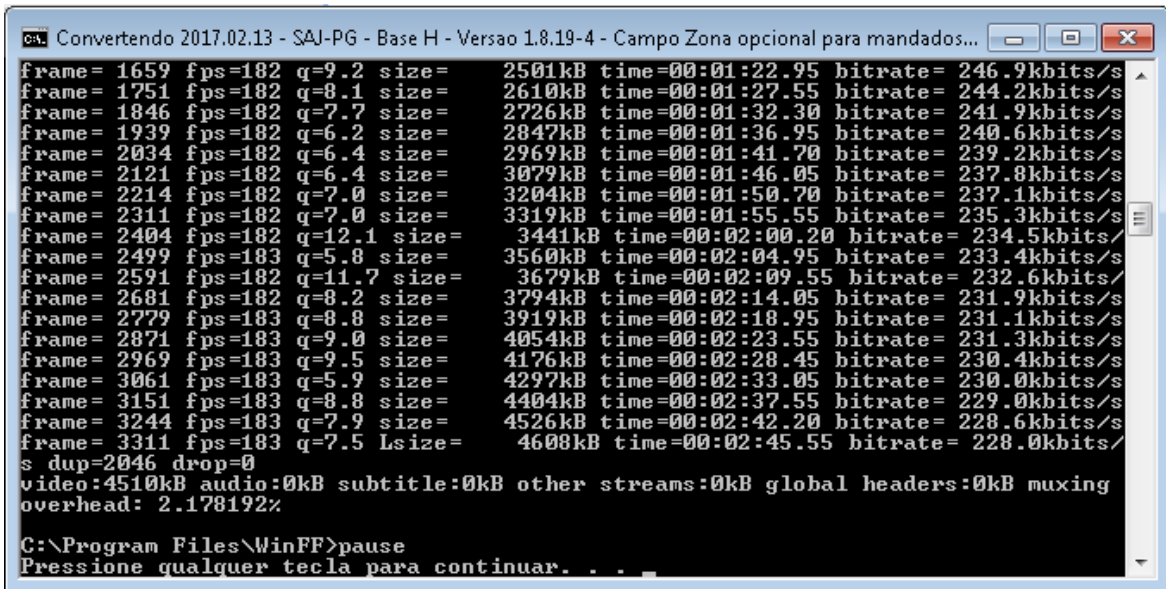
3. Será apresentada uma nova tela para que você possa localizar no seu computador o arquivo a ser convertido. Selecione o arquivo desejado e clique em “Abrir”.



4. Clique no botão “Converter”. Observe que no campo existente logo abaixo dos botões de menu constará a localização do arquivo que você selecionou em seu computador.

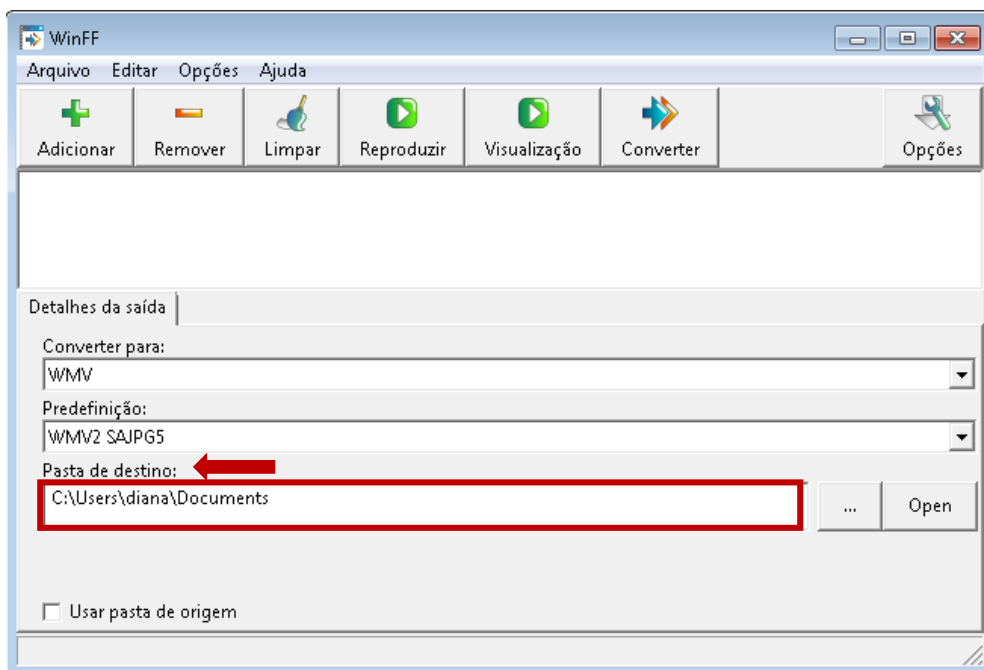


5. Aguarde a conversão do arquivo. Neste momento uma tela de prompt do DOS será aberta. Essa tela não deve ser fechada antes de finalizado o processo de conversão. Ao final do processo a janela poderá ser fechada.



```
CA: Convertendo 2017.02.13 - SAJ-PG - Base H - Versao 1.8.19-4 - Campo Zona opcional para mandados...
frame= 1659 fps=182 q=9.2 size= 2501kB time=00:01:22.95 bitrate= 246.9kbits/s
frame= 1751 fps=182 q=8.1 size= 2610kB time=00:01:27.55 bitrate= 244.2kbits/s
frame= 1846 fps=182 q=7.7 size= 2726kB time=00:01:32.30 bitrate= 241.9kbits/s
frame= 1939 fps=182 q=6.2 size= 2847kB time=00:01:36.95 bitrate= 240.6kbits/s
frame= 2034 fps=182 q=6.4 size= 2969kB time=00:01:41.70 bitrate= 239.2kbits/s
frame= 2121 fps=182 q=6.4 size= 3079kB time=00:01:46.05 bitrate= 237.8kbits/s
frame= 2214 fps=182 q=7.0 size= 3204kB time=00:01:50.70 bitrate= 237.1kbits/s
frame= 2311 fps=182 q=7.0 size= 3319kB time=00:01:55.55 bitrate= 235.3kbits/s
frame= 2404 fps=182 q=12.1 size= 3441kB time=00:02:00.20 bitrate= 234.5kbits/s
frame= 2499 fps=183 q=5.8 size= 3560kB time=00:02:04.95 bitrate= 233.4kbits/s
frame= 2591 fps=182 q=11.7 size= 3679kB time=00:02:09.55 bitrate= 232.6kbits/s
frame= 2681 fps=182 q=8.2 size= 3794kB time=00:02:14.05 bitrate= 231.9kbits/s
frame= 2779 fps=183 q=8.8 size= 3919kB time=00:02:18.95 bitrate= 231.1kbits/s
frame= 2871 fps=183 q=9.0 size= 4054kB time=00:02:23.55 bitrate= 231.3kbits/s
frame= 2969 fps=183 q=9.5 size= 4176kB time=00:02:28.45 bitrate= 230.4kbits/s
frame= 3061 fps=183 q=5.9 size= 4297kB time=00:02:33.05 bitrate= 230.0kbits/s
frame= 3151 fps=183 q=8.8 size= 4404kB time=00:02:37.55 bitrate= 229.0kbits/s
frame= 3244 fps=183 q=7.9 size= 4526kB time=00:02:42.20 bitrate= 228.6kbits/s
frame= 3311 fps=183 q=7.5 Lsize= 4608kB time=00:02:45.55 bitrate= 228.0kbits/s
s dup=2046 drop=0
video:4510kB audio:0kB subtitle:0kB other streams:0kB global headers:0kB muxing
overhead: 2.178192%
C:\Program Files\WinFF>pause
Pressione qualquer tecla para continuar. . .
```

O arquivo convertido poderá ser encontrado na “Pasta de destino” definida.



### 4 Configuração da sala de audiências

Agora, vamos aprender a configurar a sala de audiências. Confira.

1. Caso a configuração das Salas de Audiências não esteja cadastrada com o Tipo de Audiência “Todas”, é necessário que seja realizada a inclusão dos dois novos tipos de audiências abaixo, conforme já são realizadas as configurações atualmente:

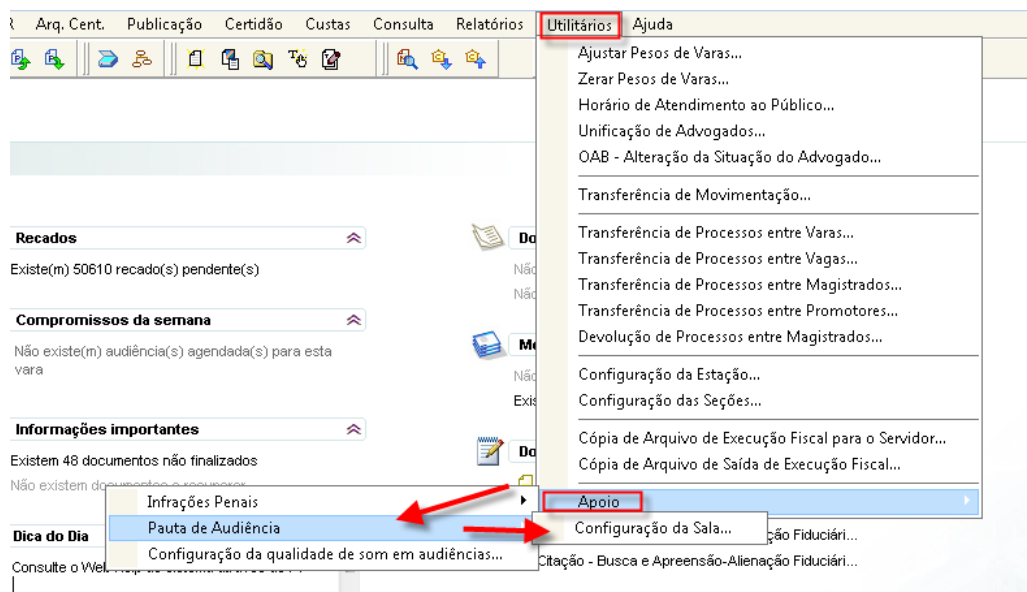
- ✓ 30 - “Importação de Arquivos de Multimídia”;
- ✓ 31 - “Importação Arquivos Multimídia - Carta Precatória”.

Para os arquivos multimídias recebidos da delegacia, deve-se utilizar o tipo de audiência “30 - Importação de Arquivo Multimídia”. O tipo de audiência “31 - Importação Arquivo Multimídia - Carta Precatória” é utilizado para a importação de gravação de audiência, caso o processo cadastrado seja uma carta precatória.

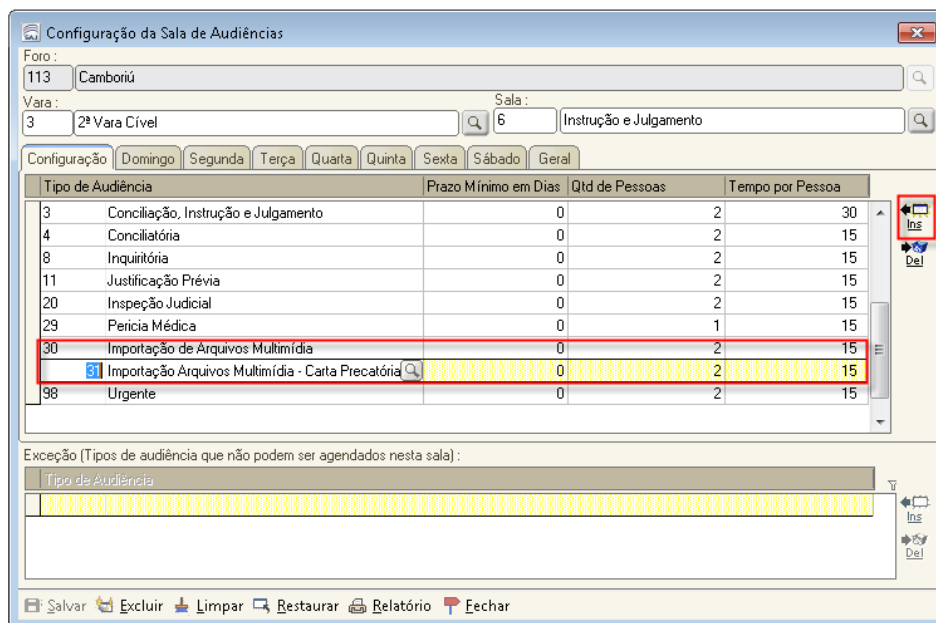


## Atenção!

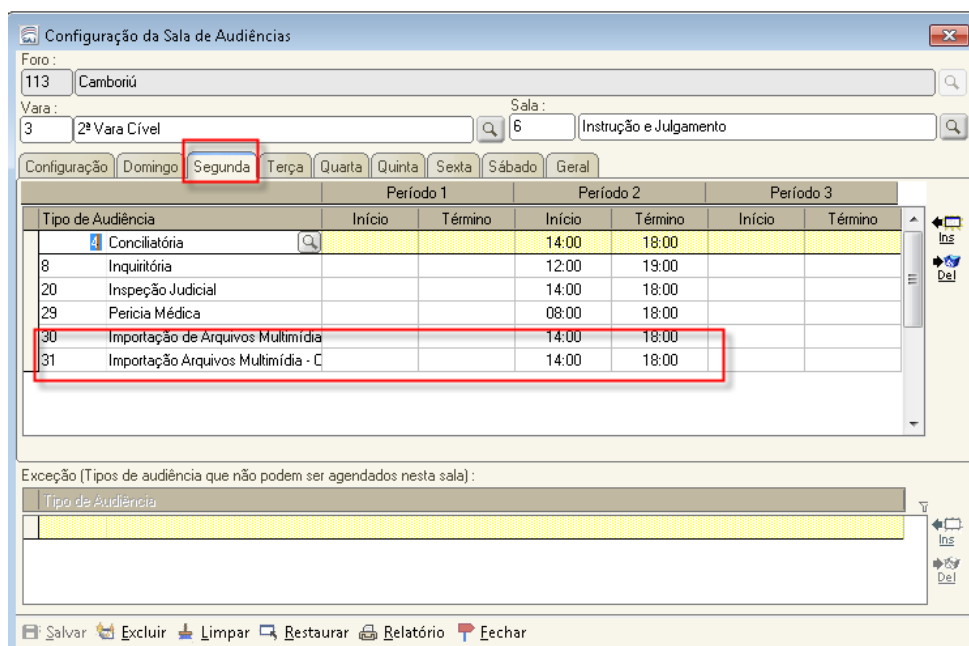
2. Para verificar a configuração das Salas de Audiência de sua comarca, acesse o SAJ/PG, clique no menu Utilitários - Apoio - Pauta de Audiência - Configuração da Sala.



3. Caso a sala de audiência selecionada não esteja configurada com os tipos de audiência 30 e 31, conforme ilustra a imagem, clique no botão “Ins” e faça a inserção.



4. Após a configuração inicial, é necessário incluir esses tipos de audiências nos dias da semana e nos intervalos de horários, para que seja possível a designação pela Pauta de Audiência.



Chegamos ao final desta aula. Vamos revisar o que vimos até aqui?





## Revisão

Nesta unidade, você aprendeu a instalar o aplicativo para a conversão de arquivos, a fazer as configurações necessárias para utilizá-lo corretamente e a converter arquivos multimídias na extensão adequada para importação ao SAJ/PG. Aprendeu, ainda, a configurar a “Sala de Audiências”, necessária para a importação desses arquivos multimídias.

**Até a próxima aula!**